



**Destelbergen
vroeger en nu**

24 september 2011

Stelplaats

Destelbergen

Uit de pers:

28 augustus 1929:

De NMVB kocht grond aan langs de Dendermondse Steenweg in Destelbergen voor de oprichting van een stelplaats.

2 oktober 1932:

De nieuwe burelen van de NMVB staan onder dak. In de uitgestrekte gebouwen worden reeds de elektrische buurttrams van buiten de stad ondergebracht. Waarschijnlijk zullen de burelen nog dit jaar ingehuldigd worden.

Uit een publicatie 'De Buurtspoorwegen in de Vlaanders van 1926 tot 1946':

'Al wie het ruime depot te Destelbergen bezichtigt moet aldra erkennen dat daar een groote inspanning werd gedaan in de organisatie van den arbeid, volgens moderne methoden, met het oog op het bereiken van grootere nauwkeurigheid en besparing en tevens de zorg om de werklieden en de beambten in een gezond en aangenaam werkmidden te plaatsen. De bureelen, het depot en de werkplaatsen kunnen als modelinrichtingen beschouwd worden.'

Data



LIN

www.lin.be

Gratis

Stelplaats Destelbergen

**10 maart 2009 tot
9 maart 2011:**

Bouw nieuwe stelplaats

Wegens het stijgende aantal werknemers, de verouderde gebouwen en door plaatsgebrek werd besloten om een totaal nieuwe stelplaats te bouwen. Iedere parkeerplaats werd ook voorzien van perslucht en elektriciteit om de bussen warm en op druk te houden.



*Oud directiegebouw uit 1943
onder de sloophamer*



*Exploitatiegebouw en
gesloopt directiegebouw*





Exploitatiegebouw uit 1932



Oud directiegebouw uit 1943



Tijdens de afbraakwerken gaf de stevige dakconstructie van het directiegebouw zich niet gemakkelijk gewonnen.



Traphal in het directiegebouw

2009

Met pijn in het hart werd afscheid genomen van de trotse oude gebouwen.



Stelplaats
Destelbergen

Oude exploitatiegebouw uit 1932
langs de Dendermondse Steenweg

Foto: Roland Erauw





0
1
2
3
4
5
6
7
8
9
10
11
12
13
14
15
16
17
18
19
20
21
22
23
24
25
26
27
28
29
30
31
32
33
34
35
36
37
38
39
40
41
42
43
44
45
46
47
48
49
50
51
52
53
54
55
56
57
58
59
60
61
62
63
64
65
66
67
68
69
70
71
72
73
74
75
76
77
78
79
80
81
82
83
84
85
86
87
88
89
90
91
92
93
94
95
96
97
98
99
100

Stelplaats

Destelbergen



De oude omheining werd vervangen door een geluidswerende wand. Hiervoor komt op termijn nog aanplanting.



Oude omheining

De betonnen omheining was voorzien van een wettelijk gedeponeerd insigne. Omdat alles tweetalig moest worden opgesteld door de taalwet van 1932 herken je de B van buurtspoorwegen en de V van Vicinaux.



Stelplaats
Destelbergen

De vormgeving van de omheining,
met het wettelijk gedeponeerde insigne,
was uniek in de jaren '30.

Foto: Roland Erauw





Stelplaats Destelbergen



Oud chauffeurslokaal met berichtenbord



Balie van de controleurs met binnendienst



Kantoor van de regiomanager

Op de plaats van het oude exploitatiegebouw ligt nu een personeelsparking. Het gebouw was duidelijk te klein geworden en was sterk verouderd.



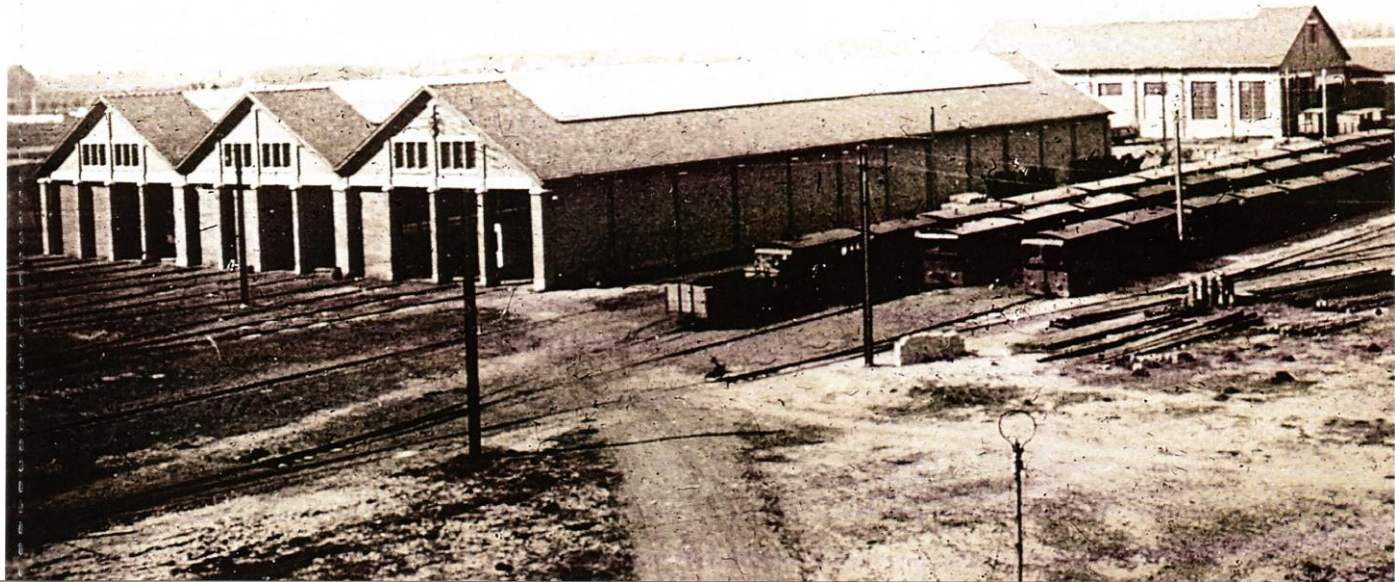
Stelplaats
Destelbergen

Exploitatiegebouw met daarvoor
de personeelsparking

Foto: Roland Erauw



Four horizontal dashed yellow lines for text entry, with a solid yellow line at the bottom right.

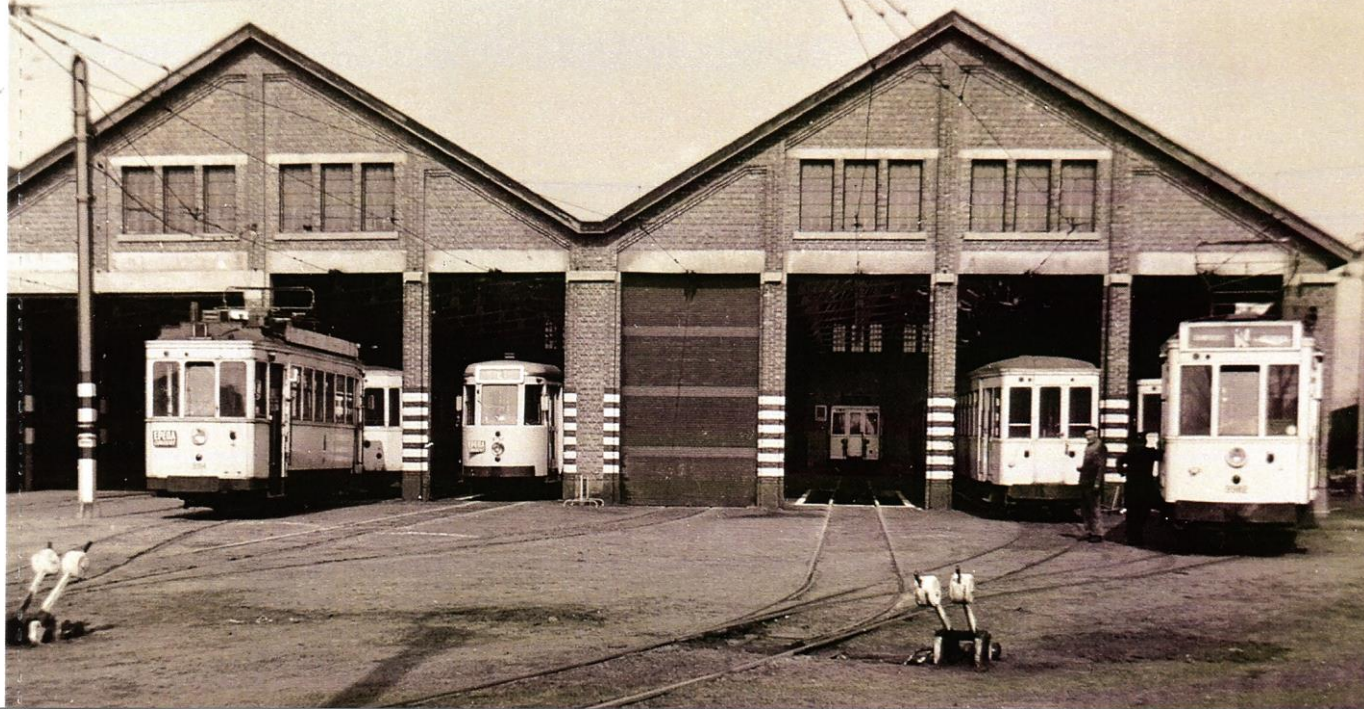


Stelplaats
Destelbergen

Oude stoomlocomotieven werden na de elektrificatie van de tramlijnen gerangeerd in Destelbergen naast de remise. Vermoedelijk uit de periode 1938-1946.

Foto: Paul De Backer





Stelplaats
Destelbergen

Remise in Destelbergen.
Periode 1953-1958
(‘afgeronde trams’ in omloop vanaf ‘53 en
afschaffing tram Wetteren in ‘58).

Foto: Paul De Backer



Stelplaats

Destelbergen



*Het nieuwe oefenterrein van de
rijsschool*

Door de vele plantsoenen en de oude loodsen op de stelplaats ging heel wat nuttige plaats verloren. Door het stijgend aantal bussen was men genoodzaakt om ze op de berm naast de doorgangswegen te plaatsen. In de nieuwe stelplaats is er ruimte gecreëerd zodat het aan- en afrijden en het parkeren van de voertuigen vlotter kan verlopen. Er is nu ook ruimte voor een oefenterrein van de rijsschool.



Stelplaats
Destelbergen

Meer dan voldoende ruimte tussen de
parkeerplaatsen voor de bussen.

Foto: Frank Cocquyt





Stelplaats

Destelbergen



Algemeen beeld op de stelplaats vanuit het oude exploitatiegebouw.



Oude remise/wasstraat die plaatsmaakte voor parkeerplaatsen bussen.

Het beeld van de stelplaats veranderde drastisch. Van een bebouwde binnenplaats naar een grote open ruimte.



Stelplaats Destelbergen

De oude remise maakte plaats voor
parkeerplaatsen voorzien van
perslucht en elektriciteit.

Foto: Frank Cocquyt





Stelplaats Destelbergen



Grote stukken werden gesaneerd,
oude olie- en dieseltanks werden
uit de grond gehaald.



Onderstation en
kleedruimte chauffeurs



Busloodsen en
oude wasstraat



De afwatering werd geoptimali-
seerd en een nieuwe ecologische
wasinstallatie werd geplaatst.

De oude loodsen naast het onder-
station, vroeger gebruikt voor de
dienstvoertuigen onderhoud (ladder-
wagens, ruimers,...), werden vervangen
door een ecologische wasstraat. In het
directiegebouw was de Rijkschool geves-
tigd. Nu parkeren er bussen en heeft de
rijkschool er een oefenterrein.

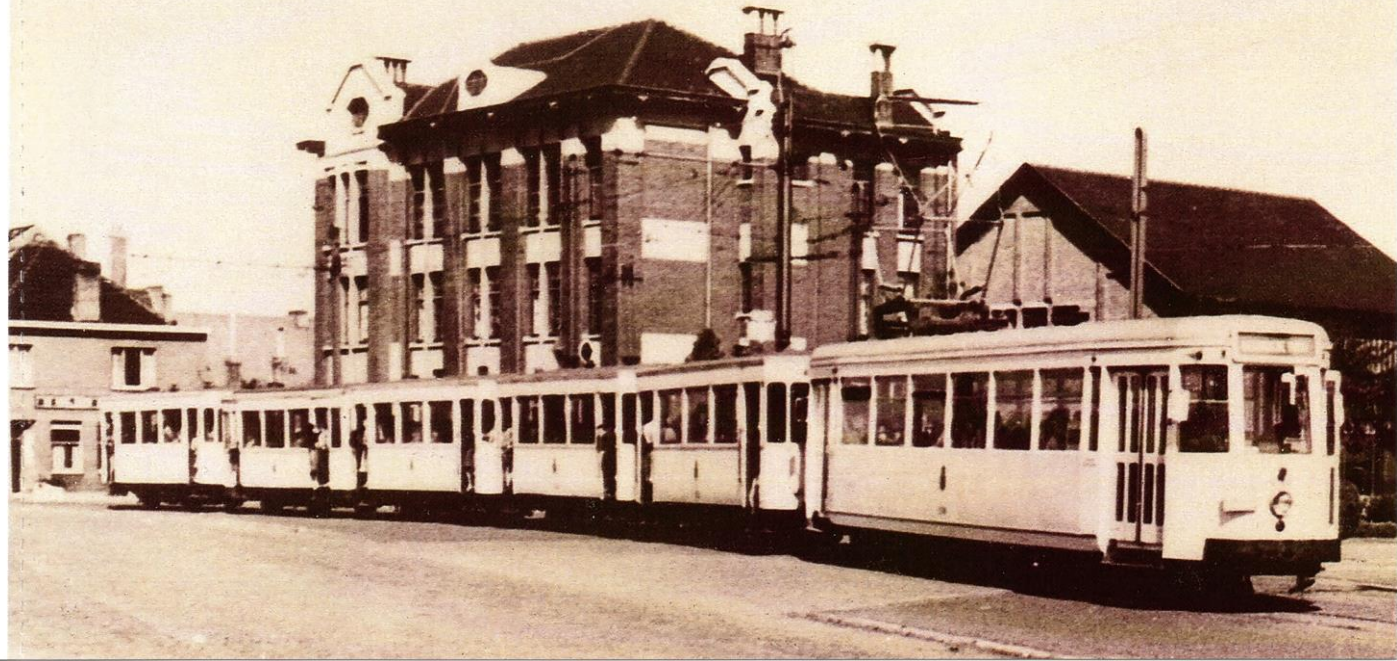


Stelplaats
Destelbergen

De nieuwe wasstraat en tankinstallatie.

Foto: Frank Cocquyt





Stelplaats
Destelbergen

Tram voor de stelplaats Destelbergen.
De laatste tram naar Wetteren reed op
27 september 1958.

Later werd deze lijn met de bus uitgevoerd.

Foto uit archief Erik De Keukeleire



13.01.1992: verhuis naar Gentbrugge met spijt in het hart



Stelplaats

Destelbergen

Info www.delijn.be - 070 220 200
€ 0,30/min



**Met dank aan Erik De Keukeleire, Roland Erauw, Paul De Backer,
Mireille Gavart en Frank Cocquyt voor het geleverde fotomateriaal.**



V.U.: Christel Boumans, Brusselsesteenweg 361, 9050 Gentbrugge - 2011